

CONTEXTE GENERAL

La région Provence-Alpes-Côte d'Azur a subi une période de sécheresse hivernale historique, avec un déficit pluviométrique de l'ordre de 30% entre septembre et mars. Des mesures ont été prises à l'échelle des départements, avec le passage en vigilance ou alerte de certains bassins versants. (<http://propluvia.developpement-durable.gouv.fr/propluvia/faces/index.jsp>)

Sur le périmètre sécurisé de la CED, la situation est également préoccupante. Les précipitations de la semaine dernière ont été assez courtes et ont consisté en des apports aux bassins versants intermédiaires. Le stock de neige reste exceptionnellement faible.

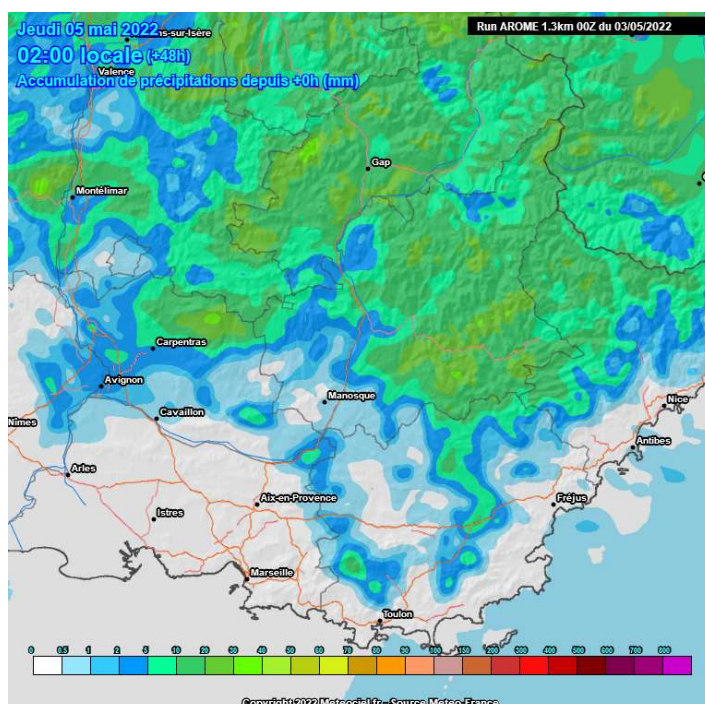
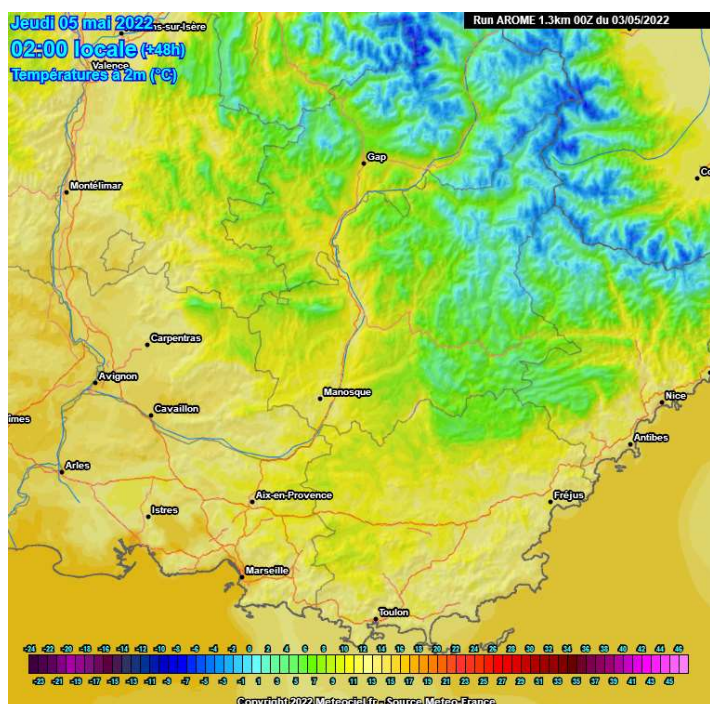
Les prévisions probabilistes de Météo France indiquent que le trimestre mai-juin-juillet sera sec, avec la possibilité d'avoir des précipitations localisées (moins de 10 mm), ainsi que des températures plus chaudes que la normale.

CONTEXTE CLIMATIQUE

Le mois d'avril a été marqué par la sécheresse et par de faibles précipitations dans notre région, avec entre 2 et 8 jours de pluies durant le mois.

Dans les Alpes du Sud, pendant le dernier week-end d'avril, un passage perturbé actif a déposé une mince couche de neige fraîche en altitude. Dans les jours qui ont suivi, la fonte printanière a repris avec le retour du soleil et des températures plus élevées. Malgré cet épisode, le stock neigeux reste très déficitaire (60% de la normale).

L'indice d'humidité des sols (SWI) au 1^{er} mai est faible sur l'ensemble de la vallée de la Durance avec une anomalie de 20 à 40% comparée à la normale. Il se situe parmi les valeurs les plus basses approchant la sécheresse record de 1990.



CONTEXTE HYDROLOGIQUE

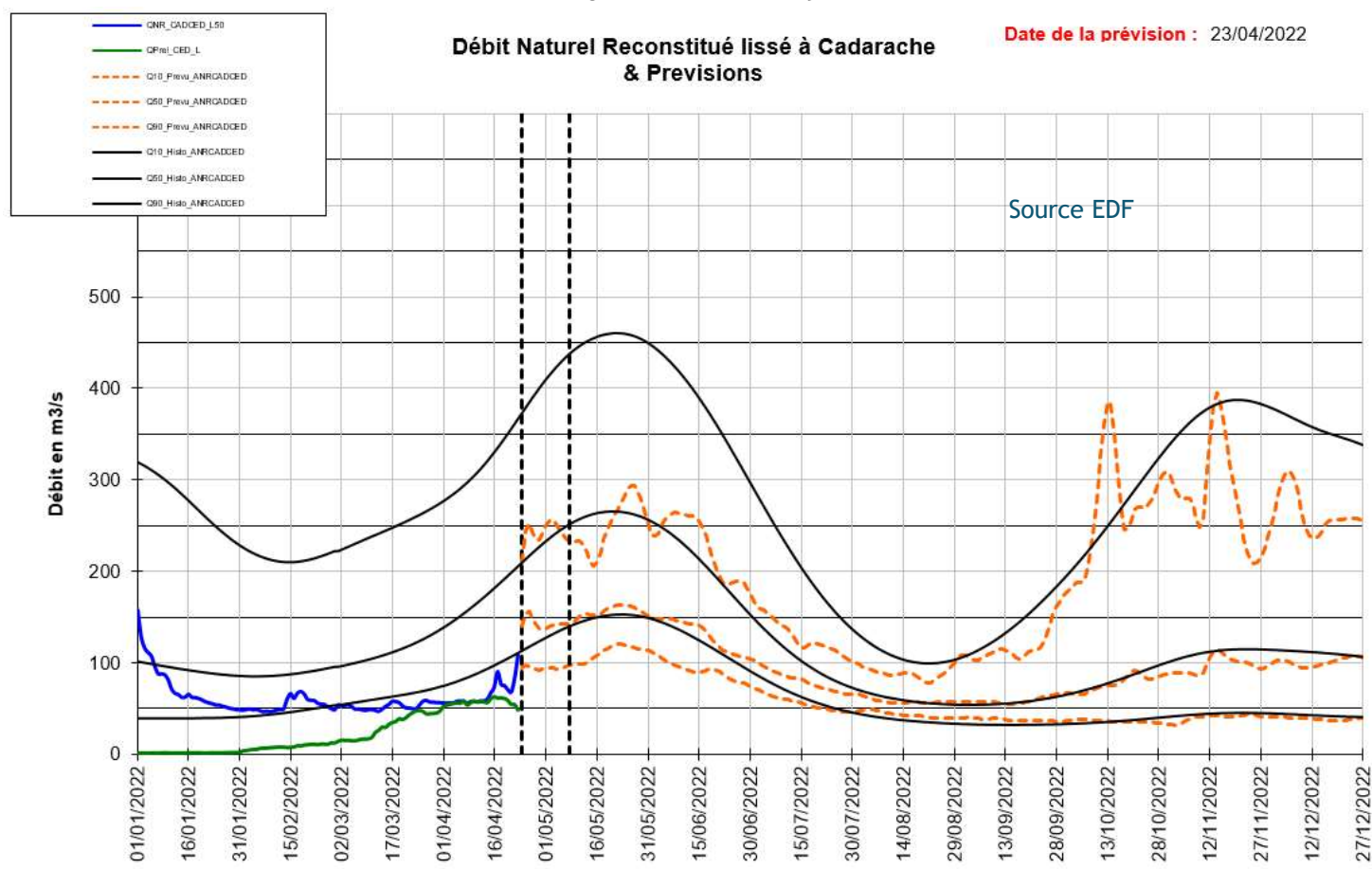
L'année partielle hydrologique (1^{er} septembre - 1^{er} mai) est marquée par un déficit important sur l'ensemble de la région et plus particulièrement dans la partie Est.

Le débit de la Durance est de l'ordre de 108 m³/s (au 23 avril) en raison du début de la fusion et des précipitations tandis que le débit prélevé par les canaux de la CED est de 45 m³/s en raison de la gestion contrainte faite par les canaux.

VIGILANCE DESTOCKAGE DE LA RESERVE AGRICOLE

Scénario	Déstockage anticipé au 1 ^{er} juillet	Dépassement au 31 août	Dépassement au 30 septembre	Vol. déstocké (Mm ³)
Q50	19%	X	X	0 Mm ³
Q90	40.5%	X	X	

La CED s'interdit l'utilisation de la réserve agricole avant la 1^{er} juillet.



AJUSTEMENT DES PRELEVEMENTS EN BASE DURANCE

Dans le contexte climatique et hydrologique actuel, la commission des prises de la CED s'est réunie le vendredi 29 avril. Les besoins des canaux étant inférieurs aux prévisions du débit naturel reconstitué à Cadarache, il a été décidé d'assurer correctement les irrigations après les premières coupes de foin (10 mai) et d'optimiser la capacité de rétention des sols. Une forte augmentation des besoins se situera en juin, il est important de poursuivre une gestion économe de l'eau pour le futur.

Par solidarité avec l'activité touristique amont, il conviendra également d'être très vigilant au regard de la côte du lac de Serre-Ponçon.

Siège : Agroparc - Maison des Agriculteurs - 84912 AVIGNON Cedex 9
Secrétariat : Mathilde KROPIN - DRAAF PACA 132 Bd de Paris 13003 MARSEILLE
mathilde.kropin@agriculture.gouv.fr - Tel : 04.13.59.36.60