

Les canaux de la CED prennent part à la douleur de la famille de Monsieur Autard et présentent leurs plus sincères condoléances à sa famille et ses proches.

CONTEXTE GENERAL/ ACTUALITES

Depuis le début de l'année hydrologique, sur l'ensemble du territoire français, les précipitations sont inférieures à la période de référence (1981-2010). Le déficit pluviométrique est compris entre 25 et 50% à l'échelle de la région PACA. Fin mai, 24 départements métropolitains sont touchés par la sécheresse dont 5 dans notre région. L'année 2022 devrait connaître une période de sécheresse importante. (<http://propluvia.developpement-durable.gouv.fr/propluvia/faces/index.jsp>)

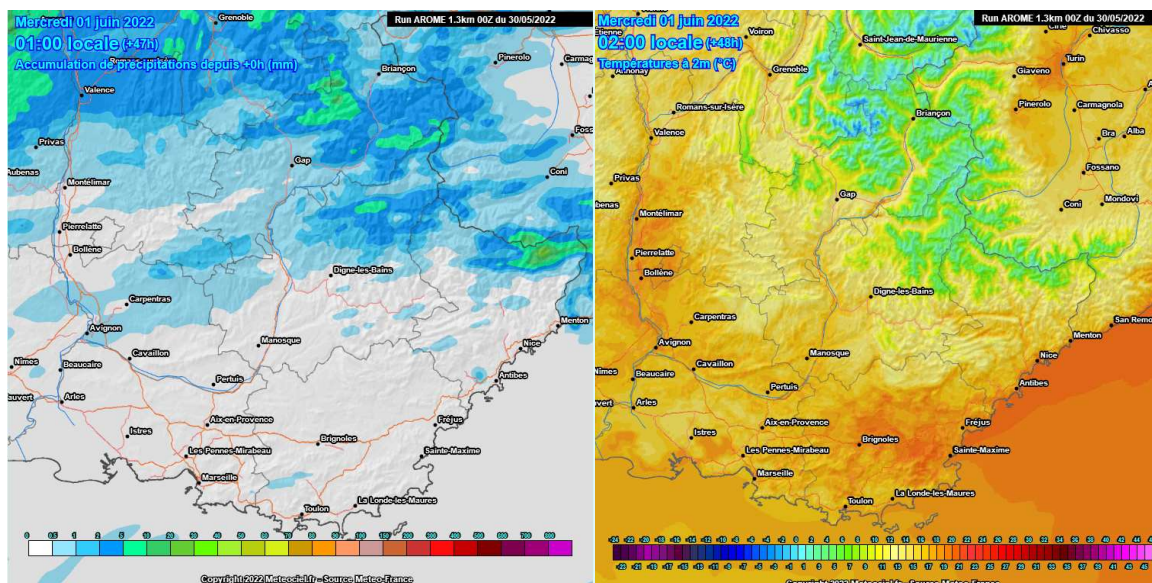
La situation est préoccupante à l'échelle nationale. Le 26 mai, Elisabeth Borne était en déplacement dans le Loiret, en compagnie du Ministre de l'Agriculture, pour évoquer la sécheresse précoce de 2022 et son impact sur le secteur agricole, en prenant l'exemple d'une exploitation céréalière.

CONTEXTE CLIMATIQUE

Le mois de mai a été plus chaud que la normale à cause de la présence d'un dôme de chaleur qui a entraîné des températures supérieures à 30°C et très peu de précipitations.

Par ailleurs, aucune pluie conséquente n'est attendue dans les prochains jours, seuls quelques orages sur les reliefs pourront éclater. Les hydrologues se montrent inquiets pour ces prochaines semaines en raison de la sécheresse précoce et marquée qui est installée sur le territoire.

D'après *La Chaîne Météo*, le mois de juin risque d'être le plus chaud de l'été avec des fortes chaleurs et des orages.



CONTEXTE HYDROLOGIQUE

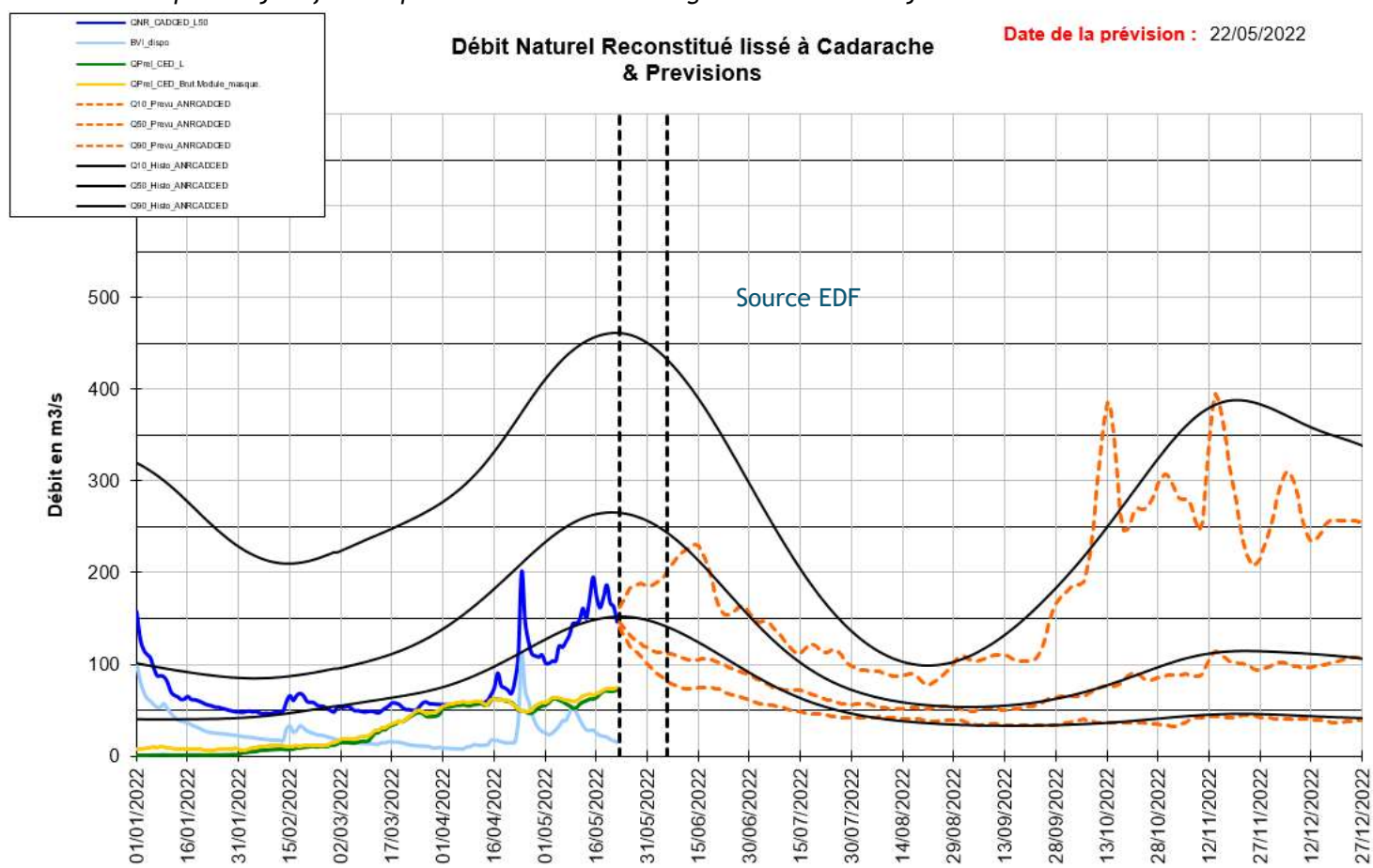
La fonte du stock neigeux des Alpes du Sud a commencé durant le mois de mai et a atteint son pic autour du 17 mai. Le stock de neige est quasiment épuisé et se situe autour du minimum historique.

La fusion a permis une augmentation de la ressource disponible pour les canaux de la basse Durance et le remplissage du lac de Serre-Ponçon, avec un pic du débit entrant à Serre-Ponçon de 154 m³/s (17 mai). Depuis, la ressource disponible diminue avec la disparition du stock neigeux. Le débit de la Durance est de l'ordre de 146 m³/s (au 22 mai) tandis que le débit prélevé par les canaux de la CED est de 75 m³/s. Pour les prochains jours, il est prévu une baisse de débit en Durance avec des valeurs minimales autour de 75 m³/s à la mi-juin. Le risque de déstockage anticipé de la réserve agricole augmente donc pour la mi-juin.

VIGILANCE DESTOCKAGE DE LA RESERVE AGRICOLE

Scénario	Déstockage anticipé au 1 ^{er} juillet	Dépassement au 31 août	Dépassement au 30 septembre	Vol. déstocké (Mm ³)
Q50	42.9%	X	X	0 Mm ³
Q90	66.7%	X	X	

La CED a pour objectif de ne pas solliciter la réserve agricole avant le 1^{er} juillet.



AJUSTEMENT DES PRELEVEMENTS EN BASE DURANCE

Dans le contexte climatique et hydrologique actuel, la commission des prises de la CED s'est réunie le lundi 29 mai afin d'échanger sur les prévisions de besoins de chacun des canaux et de la ressource disponible. Il a été décidé de maintenir les prélèvements actuels et de se réunir à nouveau le vendredi 3 juin pour refaire un nouveau point de situation.

Par solidarité avec l'activité touristique amont, il conviendra également d'être très vigilant au regard de la côte du lac de Serre-Ponçon, 773.55 mNGF (22 mai).